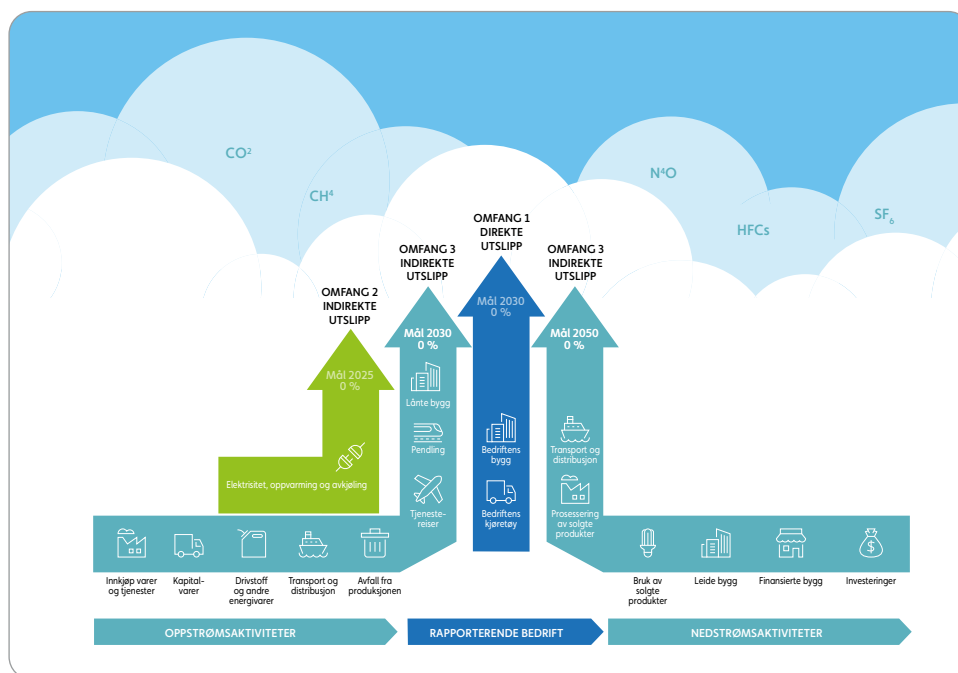


Klimamål og klimautslipp

Fotavtrykkberegninger er en metode for å beregne den direkte og indirekte påvirkning av BN Bank sin aktivitet på vårt felles miljø og klima. Vi har søkelys på vår påvirkning på klimaet og ser i denne analysen på vårt karbonavtrykk, altså hvor mye utslipp av klimagasser vår aktivitet fører til. Karbonfotavtrykk er en innsnevring av miljøfotavtrykk, som ikke ser utelukkende på den direkte virkningen på klima, men også på annen miljøpåvirkning. I tråd med at det utarbeides standarder og metoder vil vi også rapportere en større del av vårt miljøfotavtrykk i kommende år.

Vi beregner vårt karbonavtrykk i henhold til Greenhouse Gas Protocol (GHG) og vi deler inn utslippene tre omfang. De ulike gradene av omfang sier noe om hvor nært utslippene ligger kjernedriften og hvorvidt utslippene kan påvirkes direkte eller indirekte. Figur under er hentet fra GHG protokollen og viser en skjematisk oversikt hvilke aktiviteter som faller inn i de tre gradene av omfang. Omfang 1 beskriver direkte utslipp fra produksjonen. Her kommer typisk bruk av drivstoff i selskapets biler eller forbruk av råvarer i produksjonen. Banken har en tjenestebile, ellers forbruker banken ingen råvarer eller andre innsatsvarer som skaper direkte utslipp. Omfang 2 er utslipp knyttet til forbruk av elektrisitet og annen oppvarming, slik som fjernvarme. Forbruk fra eide bygg og fasiliteter skal inkluderes, og forbruk fra leide fasiliteter hvis en har operasjonell kontroll over byggene. Omfang 3 fanger opp alle øvrige utslipp. Dette er forbruk som skapes av andre virksomheter, men der vi gjennom vårt forbruk av tjenester og varer fra våre samarbeidspartnere og tilbydere bidrar til økte klimagassutslipp. Dette kalles oppstrøm, altså utslipp som skjer før varen eller tjenesten leveres, mens nedstrømsaktivitet er bruken av varene eller tjeneste selskapet leverer. I en bank er dette utslippene som skapes når en betaling gjøres mulig med bankens betalingstjeneste eller når det bygges og driftes boliger med lån fra banken. Våre omfang 2 og omfang 3 utslipp er altså også bokført hos andre virksomheter. Det er likevel av interesse å måle utslipp på disse nivåene og utviklingen i disse, da det er et godt mål på hvordan vi påvirker våre partnere, leverandører og kunder.

Åpenhet er viktig for oss. Vi ønsker tilbakemeldinger for å gjøre våre beregninger bedre og at andre kan lære av det vi gjør. Derfor er våre beregninger tilgjengelige for de som ønsker innsyn i våre metoder.



Skjematisk fordeling av CO₂ utslipp etter de ulike omfangene av utslipp. Kilde: GHG protocol

Omfang 1 – Direkte utslipp

BN Bank har ingen vesentlige direkte utslipp av CO₂ eller andre klimagasser. Vårt mål er at vi skal ha null direkte utslipp av klimagasser.

Omfang 2 – Utslipp knyttet til energiforbruk og oppvarming

BN Bank har to kontorlokaler, hovedkontoret i Trondheim og et kontor i Oslo der vi betjener bedriftsmarkedskundene våre. Vår serverpark ligger i en kjeller til en av våre nabobygg. Både kontorlokalene og serverparken leies. Vi har delvis operasjonell kontroll med bygget, og definerer derfor utslippene inn i omfang 2. I tillegg eier vi to leiligheter, en i Oslo og en i Spania.

Våre beregninger som baserer seg på den lokasjonsbaserte metoden viser at vi har utslipp tilsvarende 37 tonn CO₂ ekvivalenter. Utslippene stammer i hovedsak fra vårt hovedkontor i Trondheim. Oslokontoret flytter til mindre lokaler i løpet av 2021, dette vil trolig redusere energibehovet. Vi er i gang med et IT-arkitekturprosjekt som vil redusere behovet for en lokal serverpark. Flytting til en serverpark med et lavere kjølebehov vil bidra til å redusere energibehovet til datalagring og dataprosessering. Hovedkontoret i Trondheim utvides noe i 2021 etter en økning i antall ansatte. For å redusere vårt strømforbruk kreves det dialog med byggherre og de øvrige leietakerne i bygget. Bygget er nylig rehabilitert og har energimerke B. Kontorbygget er vernet og mulighetene til ytterligere bedring av byggets energiforbruk er begrenset, men det kan gjøres tiltak knyttet til ventilasjon og smartere styring av oppvarming og kjøling.

Vi vil jobbe aktivt med å redusere vårt energiforbruk ytterligere. Vårt mål for omfang 2 er nettonull utslipp innen 2025.

Omfang 3 – Oppstrøm

BN Bank kjøper inn varer og tjenester fra mange bedrifter. Disse innkjøpene skaper utslipp av klimagasser. Vi jobber aktivt med våre leverandører for å bevisstgjøre de. Fra og med 2021 vil innkjøpspolitikken vår forutsette at bedriftene vi kjøper inn tjenester og varer fra forplikter seg til Parisavtalen og innen 2025 har netto null utslipp (omfang 1 og 2). Vi måler i dag ikke alle våre utslipp knyttet til omfang 3. I dag måler vi utslipp knyttet til tjenestereiser, pendling, og avfall men, kun fra hovedkontoret i Trondheim.

Vi har som mål at våre omfang 3 utslipp skal ned til nettonull i 2030. Våre utslipp i omfang 3 kommer i all hovedsak fra flyreiser. For å nå våre mål må vi redusere vår reisevirksomhet sammenlignet med før de strenge smitteverntiltakene ble gjennomført og gjennom å vri oss bort fra bruk av fly og over til å benytte tog i større grad enn i dag.

Forretningsreiser

Våre utslipp fra tjenestereiser kommer hovedsak fra reiser med fly. I likhet med de fleste selskaper reduserte vi våre reiser betydelig i 2020 sammenlignet med 2019. Som et selskap med base i Trondheim er det behov for reiser til Oslo for å møte partnere og myndigheter i Oslo. En overvekt av våre reiser skjer til Oslo. Flere av reisene har blitt gjennomført med tog, men med begrenset kapasitet på nattogene krever det nitidig planlegging å ta tog til Oslo.

Vi bruker «distance-based-method» for å beregne utslipp knyttet til forretningsreiser, med unntak av bilkjøring der vi har informasjon om det er kjørt med elbil eller fossilbil.

Pendling

I BN Bank er vi om lag 130 ansatte. Vi gjennomførte en reisevaneundersøkelse våren 2020. Denne ligger til grunn for våre beregninger av utslipp knyttet til jobbreiser. Vi har ikke tatt med i beregningene at vi har hatt en mye høyere andel av ansatte på hjemmekontor i 2020 enn vanlig, dels fordi vi ikke har tall på dette og fordi det ikke vil være representativt for den aktiviteten vi tidvis har opprettholdt i våre lokaler.

Ansatte i BN Bank bruker i overveiende grad kollektivtransport og sykkel/gange for å reise til jobb. Kun 11 prosent av de ansatte benytter bil til jobb, av disse benytter 60 prosent elbil. Dette er med på å gi lave utslipp knyttet til jobbreiser, men fordi utslippene ved bilkjøring er mye høyere enn ved bruk av kollektiv transport utgjør utslippene knyttet til pendling med bil, om lag 40 prosent av de samlede utslippene knyttet til pendling.

Her benyttes også «Distance-based» metode for beregning av utslipp.

Avfall

BN Bank hverken eier eller drifter våre kontorlokaler. Vi deler bygg med en eiendomsmegler, et kunstmuseum, et litteraturhus og en mindre restaurant/kafe. Vår andel av driftskostnadene til bygget er 36,79 prosent. Leietakerne i bygget deler containere til avfall, med unntak av EE-avfall og kontorpapir. Det benyttes derfor nøkler for å fordele avfallet på leietakerne. I tråd med GHG protokollen benytter vi «Waste-type-specific method» for beregning av utslipp.

Restavfall til forbrenning og papiravfall til gjenvinning er de store kildene til avfall. Vi har kun regnet på klimagassutslippene fra restavfall. Mengden avfall fra øvrige typene avfall er rapportert, men det er beskjedne mengder og er utelatt i beregningene av klimagassutslipp.

Vi har et kontorlokale i Oslo. Her sitter det 15 ansatte. Vi har ikke kantinedrift og det er lite øvrige driftsressurser, noe som begrenser mengden restavfall. Det gjør at det er betydelig mindre restavfall fra dette kontoret. Papirmengden som benyttes er også mye mindre grunnet de funksjonene som løses fra dette kontoret. Det er derfor ikke regnet på avfallsmengden fra kontoret i Oslo.

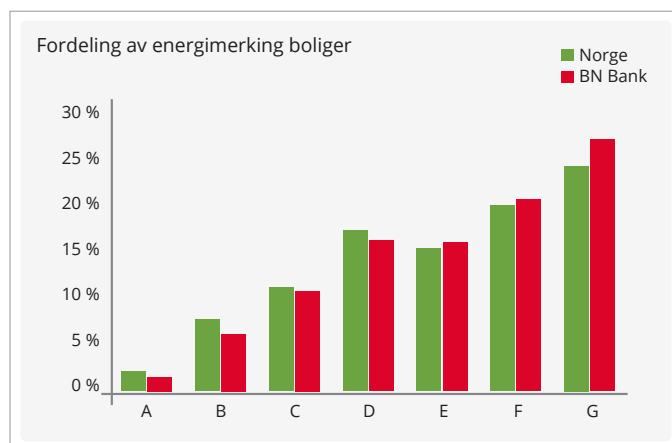
Omfang 3 – Nedstrøm

I vår analyse av utslipp knyttet til vår nedstrømsvirksomhet har vi regnet på utslipp knyttet til våre bedriftsmarkedsengasjement (BM) innen eiendomsdrift og til våre lån til husholdninger (PM). Vi har ikke studert utslipp knyttet til innskudd fra husholdninger eller små- og mellomstore bedrifter (SMB), bruk av betalingstjenester eller finansiering av byggeprosjekter. Utslippene fra nedstrømsaktiviteten beregnes ut ifra finansiell kontroll. Altså utslippene tar utgangspunkt i utslippskilder vi eier eller finansierer.

For å begrense oppvarmingen av jorda til 1,5 grader celsius må verdens utslipp være netto null i 2050. Vårt mål er i tråd med dette som en kontroll på veien har vi satt oss som mål at innen 2040 er vår utslippsintensitet knyttet til nedstrømsaktiviteten redusert med minst 40 prosent sammenlignet med 2016. Utslippsintensitet er CO2-utslipp sammenlignet med produksjonsinntektene. Dette er et relativt mål som forenkler sammenligning på tvers av bedrifter og over tid når blant annet markedsandeler endres.

Privatmarked

Vi baserer våre analyser av energiforbruk hos våre kunder på data fra energimerking.no. Energimerkingen på byggene gir en indikasjon på energibehov for å sikre oppvarming og øvrig bruk. I tillegg har byggene en oppvarmingskarakter som påvirkes av hvilke oppvarmingskilder bygget benytter. Vi har kjennskap til kundens energimerking hvis boligene er omsatt i senere tid, eller hvis kunden på egen hånd har energimerket boligen sin. I våre analyser av energiforbruk kombinerer vi innsikt i hvilken type bolig kundene har – leilighet eller småhus og størrelsen med energimerket på bygget. Det gjør det mulig å beregne forventet strømforbruk. Vi hensyntar belåningsgraden til kundene når vi beregner vår «andel» av energiforbruket. Figuren under viser hvordan de pantsatte boligene fordeler seg etter energimerke. Her er A lavest energiforbruk og G høyest. Vi ser at i underkant av halvparten boligene energimerke F eller G. Dette er boliger med relativt høyt energiforbruk på grunn av svak byggekvalitet. Kombinasjonen av dette gjør at i overkant av 60 prosent av utslippene kommer fra denne delen av boligmassen.



Fordeling av boliger i Norge etter energimerking og BN Bank sin boliglånportefølje fordelt på energimerking

Bedriftsmarked

For å beregne energiforbruk og utslipp knyttet til drift av våre engasjement innen næringsseiendom tar vi utgangspunkt i hvilke typer leietakere næringsbyggene huser, hvor store byggene er, hvilken standard byggene har, belåningsgrad, byggeår, og oppvarmingskarakter.

Vi deler leietakerne inn i grupper som gjør det mulig å identifisere hvordan de ulike næringsseidommene brukes. Byggeår gjør det mulig å finne hvilken teknisk byggeforskrift som ble benyttet. Sammen med energiforbrukstall fra blant annet Enova kan vi beregne energiforbruket fra næringsbyggene.

Energi og klimaregnskap

OMFANG	KATEGORI	FORBRUK	MÅLE- ENHET	ENERGI (MWH)	UTSLIPP (tCO2E)	ANDEL
Omfang 1						
	Egne kjøretøy	6000	pkm		1,0	
Sum	Omfang 1				1,0	0 %
Omfang 2						
	Strømforbruk, nordisk miks	833489	kWh	833,5	32,5	
	Strømforbruk, Spania	538	kWh	0,5	0,1	
	Fjernvarme, Trondheim	83928	kWh	83,9	4,3	
Sum	Omfang 2	917955		918,0	37,0	0.3 %
Omfang 3						
Oppstrøm						
Forretningsreiser						
	Tog	10977	pkm		0,1	
	Bil/buss	14089	pkm		1,4	
	Fly	215788	pkm		104,7	
Pendling						
	Bil	21652	pkm		3,1	
	Buss	287433	pkm		4,6	
Avfall						
	Restavfall til forbrenning	3399	kg		1,7	
	Kontorpaper til gjenvinning	870	kg			
	Papir til makulering, til gjenvinning	612	kg			
	EE-avfall, gjenvinnes	80	kg			
	Metaller, til gjenvinning	33	kg			
	Glass, til gjenvinning	515	kg			
	Plastikk folie til gjenvinning	46	kg			
	Matavfall til gjenvinning	114	kg			
	Trevirke til gjenvinning	217	kg			
	Papp og papir til gjenvinning	1045	kg			
	Farlig avfall til gjenvinning	46	kg			
Sum oppstrøm					115,6	
Nedstrøm						
	Privatmarked	213	GWh	213030	8308,2	
	Bedriftsmarked	136	GWh	136486	5323,0	
Sum nedstrøm		350		349516	1363,1	
Sum	Omfang 3				13746,7	99.7 %
Sum	Utslipp				13785,2	

Mål for utslipp sammenlignet med 2016

Omfang	Mål 2025	Mål 2030	Mål 2040	Mål 2050
Omfang 1	0 %	0 %	0 %	0 %
Omfang 2	0 %	0 %	0 %	0 %
Omfang 3				
Oppstrøm		0 %	0 %	0 %
Nedstrøm			60 %	0 %